

T.C.
GÖLOVA KAYMAKAMLIĞI
İLÇE MİLLÎ EĞİTİM
MÜDÜRLÜĞÜ 2024-2028
STRATEJİK PLANI

STRATEJİ PLAN HAZIRLIK SÜRECİ

Kamu Malî Yönetimi ve Kontrol Kanunu'nun "Stratejik planlama ve performans esaslı program bütçe" başlıklı 9.maddesi gereğince kamu idareleri; kalkınma planları, Cumhurbaşkanlığı tarafından belirlenen politikalar, programlar, ilgili mevzuat ve benimsedikleri temel ilkeler çerçevesinde geleceğe ilişkin misyon ve vizyonlarını oluşturmak, stratejik amaçlar ve ölçülebilir hedefler saptamak, performanslarını önceden belirlenmiş olan göstergeler doğrultusunda ölçmek ve bu sürecin izleme ve değerlendirmesini yapmak amacıyla katılımcı yöntemlerle stratejik plan hazırlamaktadır.

Şekil 1: Stratejik Plan Hazırlık Aşamaları



Hazırlık Programı'nın yayımlanmasının ardından
Strateji Geliştirme Kurulu ve Stratejik Planlama Ekibi oluşturulmuştur.

Strateji Geliştirme Kurulu: Strateji Geliştirme Kurulu, stratejik planlama çalışmalarını takip etmek ve ekiplerden bilgi alarak çalışmaları yönlendirmek üzere ilgili İlçe Milli Eğitim Müdürünün başkanlığında Birim Amirleri katılımıyla oluşturulmuştur.

Bu ekibe Tablo 1'de yer verilmiştir.

Tablo 1: Strateji Geliştirme Kurulu

Adı Soyadı	Ünvanı
Kadir GÜNEY	İlçe Milli Eğitim Müdürü
Kudret İŞLER	Şehit Sümer Deniz ÇPL Müdür
Mehmet CENGİZ	Hasan Şakar YBO Müdürü
Kübra Nur DİLLİ	Şehit Hami Önge İHO Müdürü

KURUMSAL TARİHÇE

Gölova'nın tarihi M.Ö.2000 yıllarına kadar uzanmaktadır. İlçemizin kuzeyine düşen Söğütlü Göze mevkiinde Hitit Uygarlığından kalma bulgulara rastlanmıştır. Bizans ve Trabzon-Rum Devletleri hâkimiyeti altında kalan İlçe Fatih Sultan Mehmet'in 1461 yılında Trabzon-Rum Devleti'ni fethetmesiyle Osmanlı İmparatorluğuna geçmiştir. Eski adı **AGVANIS** olan Gölova'dan Evliya Çelebi Seyahatnamesinde bahsetmektedir.

Gölova adını baraj yapılmadan önce Gölova önünde bulunan düz ova ve kanlı göl ve çorak gölden almıştır. Kanlı gölün adını ise gölün dibinde bulunan yosunların kırmızı renk olmasından almıştır. Çorak göl ise tuzlu olmasından almıştır. Bu gölde eskiden, ev hanımlarımız çamaşırlarını yıkamaktadırlar.

1972 Yılında Belde statüsü kazanan Gölova 1990 yılında İlçe olmuştur. Köse dağı sıralarından, Kel dağı, Kızıldağ sırasına kadar uzanan 30 km lik uzunluk ve 15 km genişlikte bir alan içerisinde yer alan Gölova Doğuda Refahiye, Güneyde İmranlı, Batıda Akıncılar, Kuzeyde Çamoluk İlçeleri ile komşudur. Rakımı 1.300 dür. Yüzölçümü 310 km² dir. Gölova'mıza 1978 yılında yapımına başlanan Gölova Barajı 1986 yılında doldurulmuş ve şu anda çevre köylerin ve İlçelerin arazisini sulanmasında kullanılmaktadır.

Baraj gölünü İlçemiz Subaşı köyünden başlayıp Arslan'ca köyünden devam ederek Kelkit Çayına karışan Çobanlı ırmağı beslemektedir.

Gölova'nın iklimi önceki yıllarda karasal iklim hâkim iken, mevsim değişimleri neticesinde Karadeniz iklimi hâkim olmaya başlamıştır. Gölova'nın ardıc ağaçlarından oluşan ormanlık alanı ve hayvancılık ve yaylacılık yapılan Gölova yayla bulunmaktadır.

İlçe Milli Eğitim Müdürlüğü, kuruluşundan 2005 yılına kadar, Gölova ÇPAL Müdürlüğüne ait binada hizmet vermiş, 2005 tarihinden itibaren Gölova Hükümet Konağında hizmet vermeye devam etmektedir. Şu an itibari ile İlçe Milli Eğitim Müdürlüğümüze bağlı ve eğitim öğretim hizmeti veren, 1 Ortaöğretim Kurumu, 2 Ortaokul, 1 İlkokul, 1 Halk Eğitim Merkezi bulunmaktadır.

PROGRAM - ALT PROGRAM ANALİZİ

Performans Esaslı Program Bütçe Sistemi kapsamında Gölova İlçe Millî Eğitim Müdürlüğü'nün sorumluluğunda bulunan program ve alt programlara aşağıdaki tabloda yer verilmiştir.

Bu kapsamda yer alan programlar;

1. Engellilerin Toplumsal Hayata Katılımı ve Özel Eğitim
2. Hayat Boyu Öğrenme
3. Ortaöğretim
4. Ölçme, Seçme ve Yerleştirme
5. Temel Eğitim

Şeklinde olup söz konusu Programlara ilişkin Alt Programların gösterge gerçekleştirmelerine yönelik değerlendirmeler yapılmıştır.

Değerlendirmeye tabii tutulan göstergelerin başarılı olanları dışında makul ya da iyileştirmesi gerekenler spesifik olarak belirtilirken hangi ihtiyaçlar doğrultusunda neler yapılabileceği öneri mahiyetinde sunulmuştur.

Tablo 5: Program-Alt Program Analizi

Program Adı ve Amacı	Alt Program	Tespitler	İhtiyaçlar
Program Adı: ENGELLİLERİN TOPLUMSAL HAYATA KATILIMI VE ÖZEL EĞİTİM	Eğitime Erişim ve Fırsat Eşitliği	Her iki alt programa ilişkin hedefe ulaşma düzeyi gösterge bazında değerlendirilmiştir.	Alt program kapsamında belirlenen hedeflerde değişiklik ihtiyacı bulunmamaktadır.

<p>Amaç: Engellilerin toplumsal hayata katılımlarının artırılması ve özel eğitime gereksinim duyan bireylere yönelik hizmetlerde beşerî ve fiziki imkanların güçlendirilmesi</p>	<p>Özel Eğitim ve Rehberlik</p>	<p>2023 Performans Programı ile yayımlanan sonuçlara göre “Engellilerin Toplumsal Hayata Katılımı ve Özel Eğitim” programına ilişkin hedeflere başarıyla ulaşılmıştır.</p>	
---	---------------------------------	--	--

Program Adı ve Amacı	Alt Program	Tespitler	İhtiyaçlar
<p>Program Adı: HAYAT BOYU ÖĞRENME</p> <p>Amaç: Hayat boyu öğrenme programlarına yönelik nitelik ve erişimin artırılması</p>	<p>Eğitime Erişim ve Fırsat Eşitliği</p> <p>Yaygın Eğitim</p>	<p>Her iki alt programa ilişkin hedefe ulaşma düzeyi gösterge bazında değerlendirilmiştir. 2023 Performans Programı ile yayımlanan sonuçlara göre Hayat Boyu Öğrenme Programına ilişkin hedeflere başarıyla ulaşılmıştır.</p>	<p>Program kapsamında belirlenen hedeflerde değişiklik ihtiyacı bulunmamaktadır.</p>

Program Adı ve Amacı	Alt Program	Tespitler	İhtiyaçlar
<p>Program Adı: ÖLÇME, SEÇME VE YERLEŞTİRME</p> <p>Amaç: Tüm alanlarda ve eğitim kademelerinde, öğrencilerimizin her düzeydeki yeterliliklerinin belirlenmesi, izlenmesi ve desteklenmesi için etkin bir ölçme ve değerlendirme sistemi uygulanması</p>	<p>Temel Eğitim ve Ortaöğretimde Ölçme ve Değerlendirme</p>	<p>Alt programa ilişkin hedefe ulaşma düzeyi gösterge bazında değerlendirilmiş olup 2023 Performans Programı ile yayımlanan sonuçlara göre belirlenen hedefe başarıyla ulaşılmıştır</p>	<p>Alt program kapsamında belirlenen hedeflerde değişiklik ihtiyacı bulunmamaktadır.</p>

Program Adı ve Amacı	Alt Program	Tespitler	İhtiyaçlar
Program Adı: ORTAÖĞRETİM Amaç: Öğrencilerin ilgi, yetenek ve kapasiteleri doğrultusunda hayata ve yükseköğretime hazırlanması ve ülkenin sosyal, kültürel ve ekonomik kalkınmasına katkı sunan öğrencilerin yetiştirilmesi	Eğitime Erişim ve Fırsat Eşitliği	Alt programa ilişkin hedefe ulaşma düzeyi gösterge bazında değerlendirilmiş olup 2023 Performans Programı ile yayımlanan sonuçlara göre belirlenen hedefe başarıyla ulaşılmıştır.	Alt program kapsamında belirlenen hedeflerde değişiklik ihtiyacı bulunmamaktadır.
	Genel Ortaöğretim	Alt programa ilişkin hedefe ulaşma düzeyi gösterge bazında değerlendirilmiş olup 2023 Performans Programı ile yayımlanan sonuçlara göre “Ortaöğretimde bilimsel, kültürel, sanatsal ve sportif alanlarda en az bir faaliyete katılan öğrenci oranı” performans göstergesiyle belirlenen hedefe makul düzeyde ulaşılmıştır.	AP hedefine yönelik öğrenciler için söz konusu faaliyetlerin cazibesini artıracak bir yol izlenerek öğrencilerin faaliyetlere katılım oranları artırılmalıdır. Örneğin; diğer kamu kurum ve kuruluşlarının yanı sıra sivil toplum kuruluşları, özel sektör ve uluslararası kuruluşlarla iş birliğine gidilebilir. Ayrıca, bu hususta daha önce hayata geçirilen “EKİP Öğrenci Kulüpleri Projesi”, 2022-2023 eğitim öğretim yılında 38 ilde 100 okulda uygulanmıştır. Bu nedenle katılım oranlarının artması için daha fazla il ve okulda faaliyetler yürütülebilir ve öğrencilerin sosyal etkinliklere katılımını teşvik etmek için sportif müsabakalarda ödüllendirme sistemi kullanılabilir.
	Din Öğretimi	Alt programa ilişkin hedefe ulaşma düzeyi gösterge bazında değerlendirilmiş olup 2023 Performans Programı ile yayımlanan sonuçlara göre belirlenen hedefe başarıyla ulaşılmıştır.	Alt program kapsamında belirlenen hedeflerde değişiklik ihtiyacı bulunmamaktadır.
	Mesleki ve Teknik Eğitim	Alt programa ilişkin hedefe ulaşma düzeyi gösterge bazında değerlendirilmiş olup 2023 Performans Programı ile yayımlanan sonuçlara göre “Mesleki ve teknik eğitimde bilimsel, kültürel, sanatsal ve sportif alanlarda en az bir faaliyete katılan öğrenci oranı” performans göstergesiyle belirlenen hedefte iyileştirmeye ihtiyaç duyulmaktadır.	Genel ortaöğretimde de bahsedildiği gibi öğrenciler için söz konusu sosyal etkinliklerin cazibesini artıracak bir yol izlenmeli (ödül, burs vb.) ve öğrencilerin bu faaliyetlere katılımı artırılmalıdır. Mesleki ve teknik eğitim ile sanayi kuruluşlarının yakın iş birliğinden faydalanarak söz konusu sosyal etkinliklere yönelik projeler geliştirilebilir.

Program Adı ve Amacı	Alt Program	Tespitler	İhtiyaçlar
Program Adı: TEMEL EĞİTİM Amaç: Okul öncesi eğitim, ilkokul ve ortaokulda öğrencilerimizin bilişsel, duygusal ve fiziksel olarak çok boyutlu gelişimlerinin sağlanması	Eğitime Erişim ve Fırsat Eşitliği	Alt programa ilişkin hedefe ulaşma düzeyi gösterge bazında değerlendirilmiş olup 2023 Performans Programı ile yayımlanan sonuçlara göre "İlköğretim pansiyonlarının doluluk oranı" performans göstergesiyle belirlenen hedefe makul düzeyde ulaşılmıştır.	2023 Performans Programı'nda belirtildiği üzere söz konusu göstergeye ilişkin verinin Temel Eğitim Genel Müdürlüğüne bağlı yatılı bölge ortaokullarının kapasitesinin yatılı bölge ortaokullarında kayıtlı öğrenci sayısına oranı ile elde edildiği belirtilmiştir. Buna göre; pansiyonlardaki doluluk oranını artırmaya yönelik, Pansiyon hizmetlerinin niteliğinin artırılması, Konaklama şartlarının iyileştirilmesi, Beslenme kalitesinde ve besin hijyeninde iyileştirilmeye gidilmesi, Güvenlik hizmetinin iyileştirilmesi, Öğrenci ve velilere yönelik tanıtımların artırılması gibi adımlar atılabilir.
	Okul Öncesi Eğitim ve İlköğretim	Alt programa ilişkin hedefe ulaşma düzeyi gösterge bazında değerlendirilmiş olup 2023 Performans Programı ile yayımlanan sonuçlara göre "ilkokulda öğrenci sayısı 30'dan fazla olan şube oranı", "tekli eğitimdeki öğrenci oranı (ilkokul-ortaokul)" performans göstergeleriyle belirlenen hedeflere makul düzeyde ulaşılmıştır.	Alt programa ilişkin hem tekli eğitim gören öğrenci oranını artırmak hem de ilkokulda öğrenci sayısı 30'dan fazla olan şube sayılarını azaltmak için okul ve derslik sayısının artırılması, yatırımların buna göre planlanması gerekmektedir.
	Din Öğretimi	Alt programa ilişkin hedefe ulaşma düzeyi gösterge bazında değerlendirilmiş olup 2023 Performans Programı ile yayımlanan sonuçlara göre belirlenen hedefe başarıyla ulaşılmıştır.	Alt program kapsamında belirlenen hedeflerde değişiklik ihtiyacı bulunmamaktadır

FAALİYET ALANLARI İLE ÜRÜN VE HİZMETLERİN BELİRLENMESİ

Gölova İlçe Millî Eğitim Müdürlüğü 2024-2028 Stratejik Plan hazırlık sürecinde Müdürlüğümüzün faaliyet alanları ve hizmetlerinin belirlenmesine yönelik çalışmalar yapılmıştır. Bu kapsamda birimlerin yasal yükümlülükleri, standart dosya planı, üst politika belgeleri, uygulanan sistemler ve kamu hizmet envanteri incelenerek İl Millî Eğitim Müdürlüğümüzün hizmetleri tespit edilmiştir. Eğitim ve öğretim, bilimsel, kültürel, sanatsal ve sportif faaliyetler, ölçme ve değerlendirme, insan kaynakları yönetimi, araştırma, geliştirme, proje ve protokoller, yönetim denetim ve fiziki ve teknolojik altyapı olmak üzere yedi faaliyet alanı altında gruplandırılmıştır.

Tablo 6 : MEM Faaliyet Alanları ile Ürün ve Hizmetler

Faaliyet Alanı	Ürün ve Hizmetler
Eğitim ve Öğretim	<ol style="list-style-type: none">1. Eğitim ve öğretime erişim imkânlarının sağlanması2. Öğrencilerin eğitim ve öğretim kurumlarına devamlarının ve eğitim ve öğretim kurumlarını tamamlamalarının sağlanması3. Öğrenci başarısını artırmaya yönelik faaliyetlerin yürütülmesi4. Öğrenci yerleştirme ve kayıt işlemlerinin gerçekleştirilmesi5. Okul öncesi eğitim kurumlarına erişimi mümkün olmayan çocuklar için alternatif erişim modellerinin uygulanmasıyla okul öncesi eğitim kurumlarına kayıt işlemlerinin sağlanması6. Yabancı öğrencilerin eğitim ve öğretimine yönelik iş ve işlemlerin yürütülmesi7. Hayat boyu öğrenme kapsamında eğitim ve öğretim faaliyetlerinin düzenlenmesi8. Haftalık ders çizelgelerinin hazırlanması ve uygulanması9. Yabancı dil becerisinin geliştirilmesine yönelik faaliyetlerin yürütülmesi10. Ders kitaplarının ve diğer eğitim materyallerinin dağıtımının sağlanması11. Okul sağlığına ilişkin hizmetlerin ve öğrencilerde çevre ve atık bilincinin arttırılmasına yönelik faaliyetlerin yürütülmesi

Faaliyet Alanı	Ürün ve Hizmetler
Eğitim ve Öğretim	<p>14. Eğitsel tanılama ve yönlendirme faaliyetlerinin yürütülmesi</p> <p>15. Kişisel, eğitsel ve mesleki rehberlik faaliyetlerinin yürütülmesi</p> <p>16. Psikososyal koruma, önleme ve müdahale hizmetlerinin verilmesi</p> <p>17. Öğrenci akademik başarı ve öğrenme kazanımlarının seviyesinin artırılması</p> <p>18. Destekleme ve Yetiştirme Kurs Programları'nın planlanması ve uygulanması</p> <p>19. İlkokullarda Yetiştirme Programı'nın (İYEP) planlanması ve uygulanması</p> <p>20. Öğrencilerin mizaç, ilgi ve yeteneklerine uygun eğitimi alabilmelerine imkân veren işlevsel bir rehberlik yapılanmasının kurulması</p> <p>21. Mesleki rehberlik sistemi geliştirmek amacıyla eğitim içerikleri ile ölçme araçları geliştirilmesi ve rehber öğretmenlerin bu alanda bilgi ve becerilerini arttıracak faaliyetler düzenlenmesi</p> <p>22. Fiziksel ve zihinsel dezavantajlı öğrencilerimizi akranlarından soyutlamayan ve birlikte yaşama kültürünü güçlendiren eğitimde adalet temelli yaklaşım modelinin sağlanması</p> <p>23. Ülkemizin kalkınmasında önemli bir kaynak niteliğinde bulunan özel yetenekli öğrencilerimizin, akranlarından ayırıştırılmadan kendi doğalarına uygun bir eğitim yöntemi ile desteklenmesi</p> <p>24. Öğrencilerin yaş, okul türü ve programlarına göre gereksinimlerini dikkate alan beceri temelli yabancı dil yeterliklerinin geliştirilmesi</p> <p>25. Erken çocukluk eğitiminin niteliği ve yaygınlığını artıracak uygulamaların hayat geçirilmesi</p> <p>26. Öğrencilerimizin bilişsel, duygusal ve fiziksel olarak çok boyutlu gelişimini önemseyen ve bilgiden çok görgüyü temele alan uygulamalar geliştirilmesi</p> <p>27. Mesleki ve teknik ortaöğretim kurumlarında il istihdam ve mesleki eğitim kurullarınca iş ve işlemlerin yürütülmesi</p> <p>28. Ortaöğretim kademesinde özel eğitim meslek okulu programının uygulandığı özel eğitim sınıfları için iş ve işlemlerin yürütülmesi</p>

Faaliyet Alanı	Ürün ve Hizmetler
Eğitim ve Öğretim	<p>33. Örgün eğitim ve hayat boyu öğrenme kurumlarında göç ve acil durumlarda yürütülen eğitim faaliyetlerinin ilgili birimler ile iş birliği hâlinde planlanması ve uygulanma- sına yönelik çalışmaların yürütülmesi</p> <p>34. Olgunlaşma enstitüleri iş ve işlemlerinin yürütülmesi</p> <p>35. Ülkemizin entelektüel sermayesini artırmak, medeniyet ve kalkınmaya destek vermek amacıyla güzel sanatlar, spor, fen ve sosyal bilimler liselerinin niteliğinin güçlendirilmesi</p> <p>36. Örgün eğitim içinde imam hatip okullarının niteliğinin artırılması</p> <p>37. Sektör talepleri ile dünyadaki değişimi dikkate alan esnek ve modüler bir eğitim öğretim yapısıyla bölgenin ihtiyaç duyduğu nitelikli iş gücü ihtiyacının karşılanması</p> <p>38. Eğitim ve öğretimi hayat boyu devam edecek şekilde yaygınlaştırmak amacıyla, her yaş ve kademedeki vatandaşlara yaygın eğitim yoluyla çeşitli öğrenme alanların- da, genel veya mesleki ve teknik eğitim programları hazırlanması</p> <p>39. Dezavantajlı kesimde yer alan yetişkinlere temel beceri ihtiyaçları doğrultusunda eğitim ve öğretim verilmesi</p> <p>40. Bireylerin iş ve yaşam kalitelerini yükseltmek amacıyla hayat boyu öğrenmeye katılım ve tamamlama oranlarının artırılması</p> <p>41. Eğitim faaliyetleri ile ilgili dokümantasyon, yayım ve arşiv hizmetlerinin yürütülmesi</p>

Faaliyet Alanı	Ürün ve Hizmetler
Bilimsel, Kültürel, Sanatsal ve Sportif Faaliyetler	<ol style="list-style-type: none">1. Okuma kültürünün geliştirilmesine yönelik çalışmaların yürütülmesi2. Öğrencilere yönelik yerel ve ulusal düzeyde bilimsel, kültürel, sanatsal ve sportif faaliyetlerin düzenlenmesi ve katılımın artırılması3. Eğitim ve öğretim faaliyetlerinde bilişim teknolojileri ile bilişim ürünlerinin kullanılmasına yönelik çalışmalar yürütülmesi4. Eğitim ve öğretimde teknolojik imkânların tüm il düzeyinde etkin ve yaygın biçimde kullanılmasının ve her öğrencinin bilgi teknolojilerinden yararlanmasının sağlanması5. Sosyal Etkinlik Modülü ile ilgili veri girişi, veriyi toplama, izleme değerlendirme ve modülün geliştirilmesi vb. iş ve işlemlerin yürütülmesi

Faaliyet Alanı	Ürün ve Hizmetler
Ölçme ve Değerlendirme	<ol style="list-style-type: none">1. Merkezî sistemle yürütülen resmî ve özel yerleştime, bitirme, karşılaştırma sınavlarının uygulanması ve analiz edilmesi2. Üst düzey zihinsel özellikleri ölçmeye yönelik beceri testlerinin uygulanması ve öğrencilerin üst düzey zihinsel özelliklere sahip olma durumlarının belirlenmesi3. Farklı sınıf seviyelerinde öğrenim gören öğrencilerin öğretim programlarında yer alan kazanımları edinme düzeylerinin belirlenmesi4. Ölçme ve değerlendirme teknikleri üzerine araştırmalar yapılması veya yaptırılması5. Eğitsel değerlendirme ve tanılamaya ilişkin kültüre duyarlı yeni ölçme araçları geliştirilmesi, gelişimsel tarama araçları hazırlanması, psikolojik ölçme araçlarının sağlanması ve yetenek tarama testlerinin geliştirilmesi6. Müdürlüğümüze bağlı okullarda görev yapan tüm öğretmenlerin özel eğitim alanına ilişkin bilgi ve becerilerinin artırılması amacıyla yıl boyu yüz yüze, uzaktan, merkezi veya mahalli eğitimler düzenlenip yazılı ve görsel içerikler hazırlanması7. Öğrencilerimizin her düzeyde yeterliklerinin belirlenmesi, izlenmesi ve desteklenmesi

Faaliyet Alanı	Ürün ve Hizmetler
Yönetim ve Denetim	<ol style="list-style-type: none">1. Eğitim ve öğretime yönelik politikaların uygulanması2. Müdürlüğümüz görev alanlarına ilişkin hukuksal iş ve işlemlerin yürütülmesi3. İstatistikî verilerin toplanması, analizi ve yayımlanması4. Stratejik plan ve performans programının hazırlanması, uygulanması izlenip değerlendirilmesi ve faaliyet raporunun hazırlanması5. İzleme ve değerlendirme faaliyetlerinin yürütülmesi7. Rehberlik, denetim, inceleme ve soruşturma faaliyetlerinin yürütülmesi8. Müdürlük faaliyetlerine yönelik bilgi edinme, talep, ihbar, şikâyet, görüş ve önerilere ilişkin işlemlerin yürütülmesi9. Öğrenme etkinliklerinin izlenmesi ve değerlendirilmesi10. Müdürlük tarafından veya müdürlüğümüz denetiminde sunulan hizmetlerin kontrol ve denetimini ilgili birimlerle iş birliği içinde olunması11. Yönetim ve denetimlerin mevzuata, önceden belirlenmiş amaç ve hedeflere, performans ölçütlerine ve kalite standartlarına göre analiz edilmesi; karşılaştırılması ve ölçülmesi, kanıtlara dayalı olarak değerlendirilmesi; elde edilen sonuçların rapor hâline getirilerek ilgili birimlere ve kişilere iletilmesi13. Genel evrak ve arşiv faaliyetlerinin düzenlenmesi ve yürütülmesi14. Müdürlük sivil savunma ve seferberlik hizmetlerinin planlanması ve yürütülmesi

Faaliyet Alanı	Ürün ve Hizmetler
Fiziki ve Teknolojik Altyapı	<ol style="list-style-type: none">1. Okul ve kurum binaları dâhil, taşınmazlara ilişkin her türlü yapım, bakım, onarım işlerini ve kontrol, koordinasyon ve mimari proje çalışmalarının yürütülmesi2. Müdürlük taşınır ve taşınmazlarına ilişkin işlemlerin yürütülmesi3. Eğitim ve öğretim ortamlarının standartlarının belirlenmesi, okul binalarının laboratuvar, spor salonu ve yeşil alan vb. mekânların niteliğinin artırılması4. Eğitim kurumlarında bulunan özel eğitim sınıfları, destek eğitim odaları, meslek edinme atölyeleri, beceri uygulama alanları, okul pansiyonları vb. ortamların belirlenen standartlar doğrultusunda fiziki kapasitelerinin iyileştirilmesine yönelik çalışmalar5. Eğitim ortamlarının temizlik ve düzen standartlarının iyileştirilmesi6. Eğitim ve öğretim teknolojilerinin öğrenme süreçlerinde etkin kullanılmasına yönelik altyapı çalışmalarının yürütülmesi7. Hizmet alanlarıyla ilgili bilişim teknolojilerine yönelik çalışmaların yürütülmesi8. Öğrenme süreçlerini destekleyen dijital içerik ve beceri destekli dönüşüm ile faaliyet alanımızın her yerinde yaşayan öğrenci ve öğretmenlerimizin eşit öğrenme ve öğretme fırsatlarını yakalamaları9. Ders kitaplarının, kaynak ve yardımcı eğitim dokümanlarının, ders ve laboratuvar araç ve gereçleri ile basılı eğitim malzemelerinin makine, teçhizat ve donatım ihtiyaçlarının dağıtımlarının planlanması

PAYDAŞ ANALİZİ

Stratejik planlamanın temel unsurlarından birisi olan katılımçılık ilkesi doğrultusunda kamu idaresinin, etkileşim içinde olduğu tarafların görüşlerini alması; bu görüşleri analiz etmesi ve elde ettiği analiz sonuçlarını planlama sürecine yansıtması büyük önem arz etmektedir. Kamu idaresinin sunduğu hizmetlerden yararlananlar ile bu hizmetlerin üretilmesine katkı sağlayan veya üretimin doğrudan ortağı olan kişi, kurum ve kuruluşların görüşlerinin alınması, ihtiyaç odaklı ve amaca dönük politika ve stratejilerin üretilmesi için olmazsa olmazdır. Bu süreç, üretilen politikaların paydaşlar tarafından sahiplenilmesi ve uygulama aşamasını kolaylaştırması bakımından da oldukça önemlidir. Ayrıca, planlama yaklaşımının katılımçılık esası üzerine kurgulanması sebebiyle durum analizi aşamasında idarenin sunduğu ürün ve hizmetlerden yararlananlar ile idareden etkilenen veya idareyi etkileyen idare dışındaki kişi, grup veya kurumları oluşturan dış paydaşların görüş ve önerilerini almak katılımçılık ilkesinin yerine getirilmesini sağlayan bir diğer etmendir.

Paydaş analizi sürecinde Millî Eğitim Müdürlüğü teşkilat yapısı, ilgili mevzuatı, hizmet envanteri ve faaliyet alanları analiz edilerek iç ve dış paydaşlar belirlenmiştir. Etki/önem matrisi kullanılarak paydaşlar önceliklendirilmiş ve nihai paydaş listesi oluşturulmuştur. Bu kapsamda, durum analizi çalışmalarında katılımçılığı sağlamak ve geniş kitlelere ulaşmak üzere iç ve dış paydaşlara yönelik anketler geliştirilmiş ve birim toplantıları gerçekleştirilmiştir. Anketlere verilen cevapların analiz bulguları raporlaştırılmıştır. İç ve dış paydaş anketlerinden elde edilen bulgulardan; durum analizi aşamasında GZFT ve PESTLE analizlerinde, geleceğe yönelim aşamasında da sorun alanları, hedef ve stratejiler, riskler, tespitler, ihtiyaçların belirlenmesi sürecinde faydalanılmıştır.

Tablo 7 : Paydaşların Önceliklendirilmesi

Paydaş Adı	İç Paydaş/ Dış Paydaş	*Önem Derecesi	*Etki Derecesi
Millî Eğitim Bakanlığı	İç Paydaş	5	5
Valilikler/YerelYönetimler	Dış Paydaş	5	4
Üniversiteler	Dış Paydaş	5	4
Sivil Toplum Kuruluşları	Dış Paydaş	4	4
Veliler	Dış Paydaş	5	5
Müdürlüğe Bağlı Okul/Kurumlar	İç Paydaş	5	5
Öğrenciler	İç Paydaş	5	5
Müdürlük Hizmet Birimleri	İç Paydaş	5	5
Çalışanlar	İç Paydaş	5	5

* Önem derecesi (5 Çok Güçlü) (4,3 Güçlü) - (2,1 Zayıf); Etki derecesi (5 Çok Yüksek) (4,3 Yüksek) - (2,1 Düşük)

İÇ VE DIŞ PAYDAŞ ANALİZİ

Paydaşlar, İlçe Millî Eğitim Müdürlüğünün, ürün ve hizmetleri ile ilgisi olan, kurumdan doğrudan veya dolaylı, olumlu ya da olumsuz yönde etkilenen veya kuruluşu etkileyen kişi, grup veya kurumlardır.

Paydaşlarımız, iç ve dış paydaşlar ile yararlanıcılar olarak sınıflandırılmıştır. Ayrıca bu paydaşlar özelliklerine göre lider, temel ortak, stratejik ortak, çalışan, yararlanıcı adlarıyla da sınıflandırılmıştır. Online anketimiz ile toplam 2.361 paydaşımıza ulaşıldı ve veriler yorumlandı.

İlçe Millî Eğitim Müdürlüğü hakkındaki görüş ve beklentileri belirlemek amacıyla, Paydaş Anketi yapılmıştır. Paydaş analizi ile stratejik planlama sürecine girdi oluşturulması sağlanmıştır.

Paydaşlara yönelik anket sorularından Kurumun GZTF Analizi oluşturulurken, yön vermesi açısından katılımcılara müdürlüğümüz hizmetlerinden memnuniyet düzeyi ve müdürlüğümüzün başarı veya başarısızlığını neye göre değerlendirdikleri; Kurumun Temel Değerlerine yön vermesi açısından katılımcılara belirtilen özelliklerin il Millî eğitim müdürlüğü için ne denli uygun olduğu; Amaç ve Hedeflere yön vermesi açısından katılımcılara önümüzdeki 5 yılda müdürlüğümüzün en çok hangi konularda çalışma yapması gerektiği konusunda sorular sorulmuştur. Yapılan analizler stratejik plan içindeki paydaş analizi bölümünde özet olarak verilmiş olup her bir sorudan yapılan çıkarımlar planın bütününe yön gösterici olmuştur.

KURULUŐ İÇİ ANALİZ

İLÇE MİLLİ EĐİTİM MÜDÜRLÜĐÜ PERSONEL DURUMU

GÖREV UNVANI

TOPLAM

İlçe Millî Eğitim Müdürü	1
İlçe Millî Eğitim Şube Müdürü	0
Okul Müdürü	3
Okul Müdür Baş Yrd.	1
Okul Müdür Yardımcısı	1
Öğretmen Sayısı	14
Yardımcı Hizmetler Sınıfı	2
Sürekli İşçi	1
Geçici İşçi	7
Ders Karşılığı Ücretli Öğretmen Sayısı	13

KURULUŐ İÇİ ANALİZ

İlçe Millî Eğitim Müdürlüğünde resmi ve özel okullardaki öğrenci sayıları, pansiyonlarda kalan öğrenci sayıları ve derslik başına düşen öğrenci sayılarını gösteren tablolar aşağıda belirtilmiştir.

Eğitim Öğretim Yılı	Okul Öncesi Eğitim		Temel Eğitim		Ortaöğretim		Toplam		
	Resmi	Özel	Resmi	Özel	Resmi	Özel	Resmi	Özel	Toplam
2023-2024	15	0	123		45	0	183		0

Eğitim Öğretim Yılı	Pansiyonlu Okul Sayısı	Pansiyon Kapasitesi	Yatılı Öğrenci Sayısı			Doluluk Oranı
			Erkek	Kız	Toplam	
2023-2024	2	60	18	10	28	

Eđitim ve đretimin bařlıca finans kaynaklarını merkezî yönetim bütçesinden ayrılan pay, il özel idareleri bütçesinden ayrılan kaynaklar, ulusal ve uluslararası kurum kuruluşlardan sağlanan hibe ve burslar, gerçek ve tüzel kişilerin bağışları ve okul-aile birlikleri gelirleri oluşturmaktadır.

Tablo 14 : Kaynak Toplamı

Harcama Kalemi	Gelir/Gider	2022	2023	2024 Yılı Tahmini Bütçe	2024 Yılı Bütçe Payları(%)
1.1.1.1-1.5.1.90 Personel Giderleri	GELİR	9.000.000	12.000.000	13.000.000	
	GİDER	9.000.000	12.000.000		
2.1.6.1.-2.4.6.2 Sosyal Güvenlik Kurumuna Devlet Primleri Giderleri	GELİR	2.000.000	4.000.000	5.000.000	
	GİDER	2.000.000	4.000.000		
3.2.1.-3.9.9.1 Mal ve Hizmet Alım Giderleri	GELİR	350.000	500,000	750.000	
	GİDER	350.000	500,000		
GELİR TOPLAMI		11.350.000,00	16.500.000,00	18.750.000	
GİDER TOPLAMI		11.350.000,00	16.500.000,00		

TEHDİTLER (GZFT) ANALİZİ

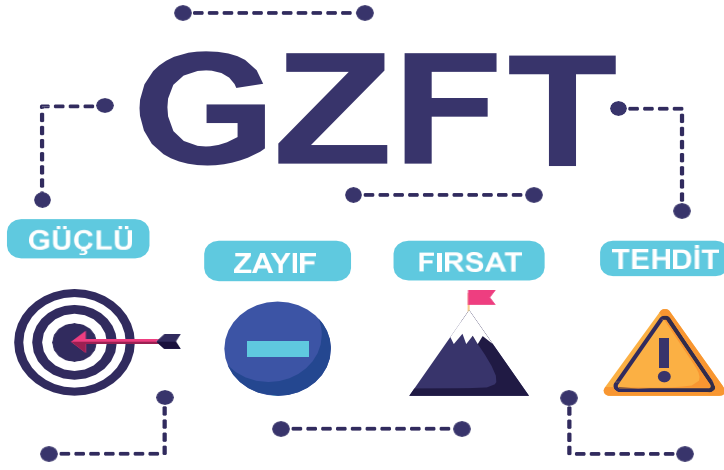
Planlama yaklaşımının katılımcılık esası üzerine kurgulanması sebebiyle durum analizi aşamasında Bakanlık merkez teşkilatı birimlerinden GZFT (Güçlü Yönler, Zayıf Yönler, Fırsatlar ve Tehditler) Analizi için veri sağlanmıştır.

Bu bağlamda veri toplama aracı geliştirilerek birimlerden, 2019-2023 yılları arasında tamamlanan faaliyetler, eklenecek faaliyet/icraat/projelere karar verilirken mevcut stratejik plan kapsamındaki hedefler ile birimlerce yürütülen makro düzeydeki faaliyet/icraat/projelerin göz önünde bulundurulması istenmiştir.

Müdürlük birimlerinin güçlü yönlerinin analizi için birimlerin faaliyet/icraat/projeleri kapsamında erişilen "kazanımlar/çıktılar" bölümü oluşturulmuştur. Burada belirtilecek faaliyet/icraat/projeler sonunda hangi hedeflere ve kazanımlara erişildiğinin maddeler hâlinde kısa, öz ve anlaşılır şekilde ifade edilmesi istenmiştir. Müdürlük birimlerinin zayıf yönlerin analizi için "ulaşılamayan hedefler" bölümü oluşturulmuştur. Bu başlık altında, faaliyet/icraat/projeler planlanırken beklenen ancak faaliyet/icraat/projeler sonunda erişilemeyen hedef ve kazanımların maddeler hâlinde listelenmesi istenmiştir. Fırsatlar ve tehditlere ilişkin veri elde edilebilmesi için PESTLE analizinden faydalanılmıştır. Bu bağlamda, birimlerce belirtilen faaliyet/icraat/projeleri etkileyen politik, ekonomik, sosyokültürel, teknolojik, yasal ve çevresel etkenler için ayrı ayrı bölümlere yer verilmiştir. Tüm etkenler veri toplama aracının yönergesinde açıklanarak örneklendirilmiştir.

Birimlerden gelen cevap yazıları incelenerek doküman analizi incelemesi yapılmıştır. Birimlerin gerçekleştirdikleri faaliyet/icraat/projelerin kazanımları/çıktılarının diğer birimlerin kazanım/çıktıları ile bağlı değerlendirme yapılarak makro bir bakış açısı ile rapora yansıtılmıştır. Benzer veya denk kazanım/çıktılar birleştirilerek mükerrer kazanım/çıktılardan kaçınılmıştır. Zayıf yönlerin analizi içinde aynı yöntem kullanılmıştır. Fırsatlar ve tehditleri için gelen yanıtlar olumlu ve olumsuz durumlar bağlamında ayrıştırılarak analiz edilmiştir. Elde edilen analiz bulgularına GZFT Analizi Raporu'nda yer verilmiştir.

Müdürlüğümüzce yapılan GZFT Analizinde tespit edilen, Müdürlüğümüzün güçlü ve zayıf yönleri ile Müdürlüğümüz için fırsat ve tehdit olarak görülebilecek unsurlara Tablo 17'de yer verilmiştir.



Tablo 17 : GZFT Analizi

G

ÜÇLÜ YÖNLER

- Özel eğitime muhtaç öğrenciler için özel eğitim kurumlarının olması
- Okul türü ve sayısının yeterli olması
- Çalışanlar için norm kadro uygulamasının olması
- Elektronik yazılımlar ve olanaklar nedeniyle bilgi alış verişinin kolay yapılabilmesi
- Öğrencilerin çok yönlü bütüncül gelişimini destekleyecek faaliyetlerin yapılıyor olması
- Avrupa Birliği kapsamında yurt dışı projelerin hazırlanması ve kabul görmüş olması
- Yeterli sayıda yetişmiş insan kaynağının olması
- Şube başına düşen öğrenci sayısının azalması
- Ders dışı saatlerde okullar bünyesinde yetiştirme kurslarının açılması
- Eğitim araç-gereç ihtiyacı duyan kurumların ihtiyaçlarının giderilebiliyor olması
- Çalışanların iş doyumu, motivasyonu ve örgütsel bağlılık düzeylerinin yüksek olması
- Personel için düzenlenen hizmet içi eğitim seminerlerinin ihtiyaçlar doğrultusunda yeterli sayıda yapılıyor olması
- Kurumun tüm paydaşlarla diyalogunun iyi olması
- Okul sağlığı ve güvenliği ile iş sağlığına ilişkin çalışmalar
- Üst yönetim tarafından gelişme ve değişimlerin yakından takip edilmesi.
- Resmi okullardaki eğitim hizmetlerinin coğrafi şartlara göre yaygın olması
- Sektörün talep ettiği nitelikli iş gücünün yetiştirilerek mesleki ve teknik eğitim kurumlarının ilin ihtiyaçlarını karşılamaya katkı sağlaması
- Yerel yönetim ve sektörle iş birliği yapılmasına imkân sağlayan mevzuat
- Bilgi ve iletişim teknolojilerinin eğitim ve öğretim süreçlerinde etkin kullanımı ve dijital eğitim platformları
- Hayat boyu öğrenme kapsamındaki kursların çeşitliliği, yaygınlığı, katılım ve tamamlama oranlarının yüksek olması

Z AYIF YÖNLER

- Birleştirilmiş sınıfların ve ikili eğitimin genele oranla az olsa bile devam etmesi
- Okul bahçelerinin çocukların sağlıklı yaşam becerileri ve alışkanlıklar edinmelerini sağlayacak şekilde fiziksel aktiviteler ve geleneksel çocuk oyunlarına uygun olmaması
- Öğrencilerde okuma kültürü, Türkçe ve yabancı dilde dört temel dil (okuma, yazma, dinleme, konuşma) becerilerinin istenilen düzeyde olmaması
- Yeşil dönüşüm, çevre ve iklim değişikliği, yenilenebilir enerji konusundaki uygulamaların yetersiz olması
- Personelin yer değiştirmesindeki hareketlilik nedeniyle iletişim ve işbirliğinin sağlanmasında yaşanan sorunlar
- Stratejik alanlarda (uzay teknolojileri, yapay zekâ, siber güvenlik) yetişmiş insan kaynağının yetersiz olması
- Meslek liselerinde açılmış olan alan, dal ve kontenjanların piyasa ihtiyaçları ile uyumlu olmaması
- Katılımcı yönetim anlayışının tam oluşturulmaması ve buna bağlı olarak öğretmenlerimiz arasında benim okulum kültürünün oluşturulamaması
- Paydaşlardan eğitime sağlanan katkının az olması
- Personelin kendini geliştirme konusunda isteksizliği
- Eğitimciler arasında iletişim, işbirliği ve mesleki dayanışmanın yetersiz olması
- Paydaşların karar sürecine katılmasına yeterince izin verilmemesi

F IRSATLAR

- Dış paydaşların eğitime olumlu bakış açılarının olması ve katkı sunmaları
- Valiliğin eğitim konusundaki önceliği, yerel yönetimin ve STK'lerin eğitime verdiği destek,
- Teknolojik imkânların gelişmesi ve gelişen teknolojilerin eğitimde kullanılabilirliğinin artması
- Dijital içerik talebinin artması
- Özel sektörün ve sivil toplum kuruluşlarının eğitim konusunda iş birliğine açık olması
- Eğitim ve öğretimin niteliğinin artırılması ve erişimin kolaylaştırılması için teşvik mekanizmalarının varlığı
- İlimizin tarihi ve kültürel mirasının zengin olması
- İlimizde eğitimin niteliği artırılması için Avrupa Birliği programlarının varlığı
- İki üniversitenin varlığı ve işbirliğine açık olmaları
- ORAN Kalkınma Ajansı ve DAP Bölge Kalkınma İdaresinin varlığı ve eğitime yönelik çalışmaları
- İş-Kur'un Toplum Yararına Programlar kapsamında yardımcı personel ihtiyacına yönelik çalışmaları

T EHDİTLER

- Sık sık deęişen yönetim kadroları,
- İlkokul ve ortaokulların ödeneklerinin yetersiz olması
- Sosyal çözölme, şiddet, ahlâkî çöküntünün medya yoluyla öğrencilere olumsuz yansımaları,
- İnternet kafe ve dijital oyun merkezlerinin denetim yetersizlięi.
- Genel bütçe kapsamındaki mali kısıtlar
- Mesleki eğitim almıř kiřilerin istihdam sorunu,
- Deęişen ekonomik kořullar
- Bölgesel sektör ihtiyaç analizlerinin yetersiz olması
- Sanatsal, kültürel ve sportif faaliyetlere katılma alışkanlıklarının toplumsal açıdan yetersiz olması
- Obezite ve dijital baęımlılık
- Eğitim öğretim sırasında devam eden öğretmen atamaları,
- Müfredatın ve ders isimlerinin sık sık deęiřmesi
- Medyada, cinsellik ve şiddet içeren yayınların öğrencileri olumsuz yönde etkilemesi
- Özel eğitim konusunda toplumsal açıdan yeterli bilgi ve farkındalıęa sahip olunmaması
- Tařımalı eğitimin özellikle kış aylarında risk tařıması.
- Sivas'ın geniş coęrafi yapısı dolayısıyla bölgesel farklılıkların fazlalıęı,
- Anne-baba eğitim düzeyinin yetersiz oluşu.
- Ailelerin, öğrencilerin meslek tercihleri üzerinde baskı oluřturmaları,
- Doęa, insan ve teknoloji kaynaklı afetlere dirençli olmayan yapılar
- Küresel iklim deęiřiklięi
- Kültürel, sanatsal ve sosyal sorumluluk programlarına olan ilginin yetersiz olması ve bu alanlarda faaliyetlerin nitelik ve niceliksel olarak istenilen düzeyde olmaması

TESPİT VE İHTİYAÇLARIN BELİRLENMESİ

Müdürlüğümüz stratejik planında tespitler ve ihtiyaçlar; durum analizi aşamalarında öne çıkan, durum analizini özetleyebilecek türde ifadelerden oluşturulmuştur. Durum analizinde yer alan her bir başlıkta yapılan değerlendirmeler sonucunda belirlenmiş olan tespitler ve ihtiyaçlardan Müdürlüğümüz stratejik planının mimarisi ve hedef kartlarının oluşturulmasında yararlanılmıştır. Durum analizi çalışmaları sonucunda elde edilen bulgulara hedef kartlarında yer verilmiştir.

Tablo 18 : Tespit ve İhtiyaçlar

Durum Analizi Aşamaları	Tespitler / Sorun Alanları	İhtiyaçlar / Gelişim Alanları
Mevzuat Analizi	<ul style="list-style-type: none">Eğitim kurumu standartlarının güncel olmamasıDers kitaplarının (etkinlik ve soru sayıları) e-İçeriklerle desteklenmesi gerekliliğiTeknolojik gelişmelerle birlikte öğrenmenin çevrim içi ortamlarda sunulmasına olanak sağlanmasıGeleneksel öğrenme yöntemlerine kıyasla daha interaktif ve hızlı bir şekilde öğrenmenin tercih edilmesiİlk ve ortaöğretim kurumları arası imkân ve başarı farklılıklarının olmasıSosyal, kültürel, sanatsal ve sportif faaliyetlere özel eğitim ihtiyacı olan öğrencilerin yeterli düzeyde katılmamasıÖzel öğretim kurumlarına devam eden öğrenci oranlarının OECD ortalamasının altında kalmasıTürkçe öğretilmesi ve Türk Kültürü'nün tanıtım, yayma ve koruma faaliyetlerinin yetersizliğiİl ve ilçe millî eğitim müdürlüklerinde denklik işlemlerini yürütecek şubenin eksikliği	<ul style="list-style-type: none">Eğitim kurumu standartlarının güncellenmesiDers kitaplarına yönelik e-İçeriklerin tek bir platform üzerinden kullanıcılara ulaştırılmasıOkul/kurum standartlarının gelişmeler doğrultusunda yeniden yapılandırılmasıÇeşitli öğrenme alanlarında programların hazırlanması ve hazırlanan programların günümüz ihtiyaçlarına uygun hâle getirilmesiMevcut uygulamaların öğrencilerin çok yönlü gelişimini destekleyecek projelerle ilgilenmesine ve yeni projeler üretmesine imkân verecek şekilde düzenlenmesiÖğretim programları ile öğrencilerin fiziksel, sosyal, duyuşsal yanlarının bütüncül bir şekilde geliştirilmesiÖzel eğitim alanına yönelik öğrenme ortamları, ders yapıları ve materyallerinin geliştirilmesinde çalışmaların artırılmasıÖzel sektörün eğitim yatırımlarının desteklenmesi amacıyla mevzuat düzenlemelerinin yapılmasıTürkçe ve Türk Kültürü dersi öğretmenlerinin çok yönlü niteliklere sahip öğretmenler arasından seçilmesiDijital eğitim içeriklerinin sayısının artırılmasıyla denklik işlemlerine yönelik etkinliğin artırılması

Durum Analizi Aşamaları	Tespitler / Sorun Alanları	İhtiyaçlar / Gelişim Alanları
-------------------------	----------------------------	-------------------------------

Üst Politika Belgeleri Analizi		On İkinci Kalkınma Planı'nda, Eğitim başta olmak üzere; Yurt içi Tasarruflar, Mali Piyasalar, İmalat Sanayi, Otomotiv, Turizm, Girişimcilik ve Kobi'ler, Fikri Mülkiyet Hakları, Ticaretin ve Tüketicinin Korunmasının Geliştirilmesine Yönelik Hizmetler, Çocuk, Gençlik, Engelli Hizmetleri, Sosyal Hizmetler, Sosyal Yardımlar ve Yoksullukla Mücadele, Gelir Dağılımı, Kültür ve Sanat, Spor, Nüfus ve Yaşlanma, Uluslararası Göç, Yurt Dışında Yaşayan Türkler, Afet Yönetimi, Sivil Toplum, Kamuda Stratejik Yönetim, Kalkınma İçin Uluslararası İş Birliği konularında faaliyetler yürütülecektir. Orta Vadeli Program (2024-2026)'da Bakanlığımızı ilgilendiren on dokuz (19) politika ve tedbir ile Öncelikli Reform Alanlarına Yönelik on (10) düzenleme yer almaktadır. 2024 Yılı Cumhurbaşkanlığı Yıllık Programı'nda, altmış altı (66) tedbir maddesi Bakanlığımız sorumluluğunda bulunmaktadır.
Program-Alt Program Analizi	Öğrencilerin ilgi, yetenek ve kapasiteleri doğrultusunda hayata ve yükseköğretime hazırlanması ve ülkenin sosyal, kültürel ve ekonomik kalkınmasına katkı sunan öğrencilerin yetiştirilmesi amacıyla makul düzeyde gerçekleştirilmiştir.	Alt Program (AP) hedefine yönelik öğrenciler için söz konusu faaliyetlerin cazibesini artıracak bir yol izlenerek öğrencilerin faaliyetlere katılım oranları artırılmalıdır.
	Öğrencilerin ilgi, yetenek ve kapasiteleri doğrultusunda hayata ve yükseköğretime hazırlanması ve ülkenin sosyal, kültürel ve ekonomik kalkınmasına katkı sunan öğrencilerin yetiştirilmesi amacının gerçekleştirilmesi meslekî ve teknik eğitim düzeyinde iyileştirmeye açıktır.	Öğrenciler için sosyal etkinliklerin cazibesini artıracak bir yol izlenmeli (ödül, burs vb.) ve öğrencilerin bu faaliyetlere katılımı artırılmalıdır. Meslekî ve teknik eğitim ile sanayi kuruluşlarının yakın iş birliğinden faydalanarak söz konusu sosyal etkinliklere yönelik projeler geliştirilebilir.
	Okul öncesi eğitim, ilköğretim ve ortaokulda öğrencilerimizin bilişsel, duygusal ve fiziksel olarak çok boyutlu gelişimlerinin sağlanması amacıyla makul düzeyde gerçekleştirilmiştir.	Pansiyonlardaki doluluk oranını artırmaya yönelik; • Pansiyon hizmetlerinin niteliğinin artırılması ve konaklama şartlarının iyileştirilmesi, Beslenme kalitesinde ve besin hijyeninde iyileştirilmeye gidilmesi, • Güvenlik hizmetinin iyileştirilmesi, • Öğrenci ve velilere yönelik tanıtımların artırılması gibi adımlar atılabilir.
	Uluslararası Eğitim İş Birlikleri ve Yurt Dışı Eğitim Programında yer alan "Türkçe ve Türk Kültürü'nün tanıtılması ve yaygınlaştırılması amacıyla gönderilen ders kitabı ve kültür yayını kitabı ile eğitim materyal sayısı" performans göstergesiyle belirlenen hedeflere makul düzeyde ulaşılmıştır.	Alt Program hedefine ilişkin "Türkçe ve Türk Kültürü'nün tanıtılması ve yaygınlaştırılması amacıyla gönderilen ders ve kültür kitabı ile eğitim materyal sayısı" PG'nin gerçekleştirme durumu yıllar itibarıyla 2020-2021 yıllarında Covid-19, 2022 yılında Ukrayna-Rusya savaşı gibi olağanüstü durumların varlığı nedeniyle beklenen düzeyin altında makul seviyede kalmıştır. Olağanüstü durumların ortadan kalkmasıyla ilgili PG'nin daha yüksek seviyede gerçekleştirileceği öngörülebilir.

Durum Analizi Aşamaları	Tespitler / Sorun Alanları	İhtiyaçlar / Gelişim Alanları
-------------------------	----------------------------	-------------------------------

<p>Paydaş Analizi</p>	<ul style="list-style-type: none"> • Ailelerin okul öncesi eğitime ilişkin farkındalık düzeyinin yeterince yüksek olmaması • Ailelerin akademik kaygı sebebiyle öğrencileri sosyal ve kültürel etkinliklere daha az göndermeleri • Okulların, çevrelerinde bulunan ve öğrencilerin gelişimlerine katkı sunabilecek kurum ve kuruluşlarla yeterince etkileşim içinde olmaması • Meslekî ve teknik eğitimde politika belirleme ve karar alma süreçlerinde sektör temsilcilerinin isteksiz olması • Özel sektörün meslekî eğitim alanına yatırımının yetersiz olması • İş dünyasında çalışanların sürekli olarak güncel ve özelleştirilmiş becerilere ihtiyaç duyması • Kaynaştırma/bütünleştirme uygulamaları yoluyla eğitim hakkında ilgili paydaşların yeterli düzeyde bilgi sahibi olmaması 	<ul style="list-style-type: none"> • Aile eğitimlerine devam edilmesi • Öğrencileri sosyal, sportif, kültürel faaliyetlere yönlendirecek teşvik mekanizmalarının güçlendirilmesi • İlgili kurum ve kuruluşlarla iş birliğinin artırılması • Meslekî ve teknik eğitimde eğitim-üretim ve istihdam ilişkisinin güçlendirilmesi için ilgili taraflarla iş birlikleri kurulması • Toplumun ihtiyaçlarına uygun hayat boyu öğrenme programlarının oluşturulması ve bireylerin yaygın meslekî eğitimlerle istihdam piyasasına kazandırılması • İlgili paydaşların kaynaştırma/bütünleştirme uygulamaları yoluyla eğitim hakkında bilgi ve farkındalık düzeylerinin artırılması
<p>İnsan Kaynakları Yetkinlik Analizi</p>	<ul style="list-style-type: none"> • Protokoller kapsamında öğretmenlerin meslekî gelişimi için düzenlenen işbaşı eğitimlerinin her alanda gerçekleşmemesi • Gelişen şartlar ve ortaya çıkan ihtiyaçlar doğrultusunda öğretmenlerin rehberlik hizmetleri konusunda eksikliklerinin olması • Personelin bilgi ve becerilerinin geliştirilmesi gerekliliği • Öğretmenlerin dijital yeterlikleri arasında farklılıklar bulunması • Yönetici ve öğretmenlerin meslekî gelişim eğitimlerinde üniversiteler ile yeterli düzeyde iş birliği imkânı sağlanamaması • Öğretmen ve yöneticilere verilen meslekî gelişim eğitimlerinin nitelik ve niceliğinin geliştirilmeye açık olması 	<ul style="list-style-type: none"> • Meslekî eğitimde yapılan iş birlikleri ile atölye ve laboratuvar öğretmenlerinin sektörde işbaşı eğitimi almalarının sağlanması • Öğretmenler, okul yöneticileri ve diğer personelin özel eğitim ihtiyacı olan öğrencilere yönelik bilgi, beceri, tutum ve farkındalıklarının geliştirilmesi • Öğretmenlere gelişen şartlar ve ortaya çıkan ihtiyaçlar doğrultusunda hizmet içi eğitimlerin düzenlenmesi • Personele yönelik meslekî gelişim programlarının uygulanması • Öğretmenlerin dijital yeterliklerini geliştirmek amacıyla hizmet içi eğitim faaliyetlerinin yapılması • İhtiyaç duyulan alanlarda öğretmen ve yöneticilere üniversiteler aracılığıyla meslekî gelişim eğitimlerinin verilmesi • Meslekî gelişimde, yerel ihtiyaçlara duyarlı ve okul bağlamıyla uyumlu yeni yaklaşımlar olarak tanımlanan meslekî gelişim toplulukları, okul temelli meslekî gelişim ve öğretmen-yönetici hareketlilik programlarının yaygınlaştırılması ve öğretmenlerin bu faaliyetlere erişilebilirliğinin artırılması

<p>Durum Analizi Aşamaları</p>	<p>Tespitler / Sorun Alanları</p>	<p>İhtiyaçlar / Gelişim Alanları</p>
--------------------------------	-----------------------------------	--------------------------------------

Kurum Kültürü Analizi	<ul style="list-style-type: none">• Okullarımızda çevre ve iklim değişikliği konusunda yeterli duyarlılık ve farkındalığın olmaması• Türkçe ve Türk Kültürü dersinin tanıtımı ve yaygınlaştırılmasına yönelik farkındalığın düşük olması• Çalışanların motivasyonunu artırmaya yönelik etkili mekanizmaların yeterince olmaması	<ul style="list-style-type: none">• Toplumda çevre ve iklim değişikliği bilincinin oluşturulması• Türkçe ve Türk Kültürü dersi öğretmenlerinin çok yönlü niteliklere sahip öğretmenler arasından seçilmesi• Dijital eğitim içeriklerinin sayısının artırılmasıyla denklik işlemlerine yönelik etkinliğin artırılması• Kurum içi iletişimin artırılarak, motivasyon sağlayıcı uygulamaların hayata geçirilmesi
Fiziki Kaynak Analizi		Plan döneminde hizmet binaları için gerekli tadilatlar yapılması planlanmaktadır. Diğer fiziki kaynaklar için ihtiyaç dahilinde gerekli tedbirler alınacaktır.
Teknolojik ve Bilişim Altyapı Analizi	<ul style="list-style-type: none">• Dijital içerik ve uzaktan eğitim teknolojilerinin yaygınlaşması• Dijital dönüşümün hayat boyu öğrenme fırsatlarının sunumunu kolaylaştırması• Teknolojik gelişmelerin mesleklerde ve iş süreçlerinde hızlı değişiklikler ve yenilikler getirmesi• Uzaktan eğitim verilecek alanlara ilişkin meslek standartlarının belirlenmemiş olması• Rehberlik hizmetlerinin sunumuna yönelik dijital içeriklerin yeterli düzeyde olmaması• Teknolojik gelişmelerle birlikte öğrenmenin çevrim içi ortamlarda sunulmasına olanak sağlanması• Eğitim teknolojilerinin eğitime entegrasyonunda yaşanan sorunlar• Teknolojik altyapı ve donanım açısından bölgesel farklılıklar	<ul style="list-style-type: none">• Hayat boyu öğrenmeye erişimi artırabilmek için uzaktan eğitim teknolojilerinden yararlanılması• Dezavantajlı gruplara yönelik eğitime erişimin kolaylaştırılması• Özel yaygın eğitim kurumlarında eğitim, sınav ve belgelendirme süreçlerini kapsayan kalite ve akreditasyon çalışmaları• Rehberlik hizmetlerinin sunumuna yönelik dijital içeriklerin hazırlanması• Ders kitaplarına yönelik e-İçeriklerin tek bir platform üzerinden kullanıcılara ulaştırılması• Öğretmenlerin ve öğrencilerin dijital yeterlik seviyelerini, eksikliklerini ve ilgi alanlarını belirlemeye yönelik ihtiyaç analizinin yapılması• Dijital materyallerin farklı öğrenme stillerini ve ihtiyaçlarını karşılayacak şekilde zengin bir formatta hazırlanması• Teknolojik altyapı ve donanım açısından bölgesel farklılıklarının ortadan kaldırılması amacıyla ağ altyapısı, internet erişimi ve fiziki yeterliliklerin geliştirilmesi

Durum Analizi Aşamaları	Tespitler / Sorun Alanları	İhtiyaçlar / Gelişim Alanları
Mali Kaynak Analizi	<ul style="list-style-type: none">• Eğitim maliyetlerinde öngörülemeyen artışın yaşanması•	<ul style="list-style-type: none">• Eğitim ortamlarının öğrenci ihtiyaçlarına cevap verecek şekilde geliştirilmesi ve buna yönelik finansmanın sağlanması



İÇ PAZDAŞ ANALİZİ GELECEĞE BAKIŞ

Geleceğe bakış bölümünde misyon, vizyon ve temel değerler; amaçlar, hedefler, performans göstergeleri ve stratejiler yer almaktadır.

MİSYON, VİZYON VE TEMEL DEĞERLER

Misyon, vizyon ve temel değerlerimiz aşağıda yer almaktadır.

Misyonumuz



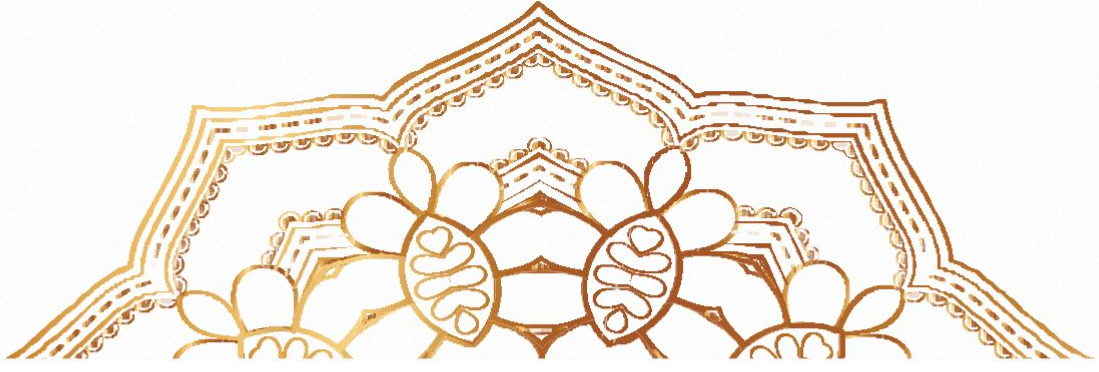
Her bireyin potansiyelini keşfetmesine ve geliştirmesine olanak sağlayarak, çağın gereksinimlerine uygun, yenilikçi ve nitelikli bir eğitim anlayışını benimsemek; millî ve manevi değerlerimizi koruyarak, Türkçe dil gelişimini destekleyerek öğrencilerimizi bilgiye dayalı, beceri odaklı ve özgüvenli bireyler olarak yetiştirmek

Vizyonumuz



Eğitimde yenilikçi yaklaşımları benimseyerek, öğrencilerimizin potansiyelini üst düzeye çıkaran, toplumsal değerlere saygılı, bilgiye dayalı ve etik değerlere sahip bir nesil yetiştirmek





Temel Değerlerimiz

Fırsat eşitliği

Estetik ve kültürel hassasiyet

Toplumsal, bilimsel ve çevresel hassasiyet

İman, ahlak ve değerlere sadakat Hukuk
ve adalet

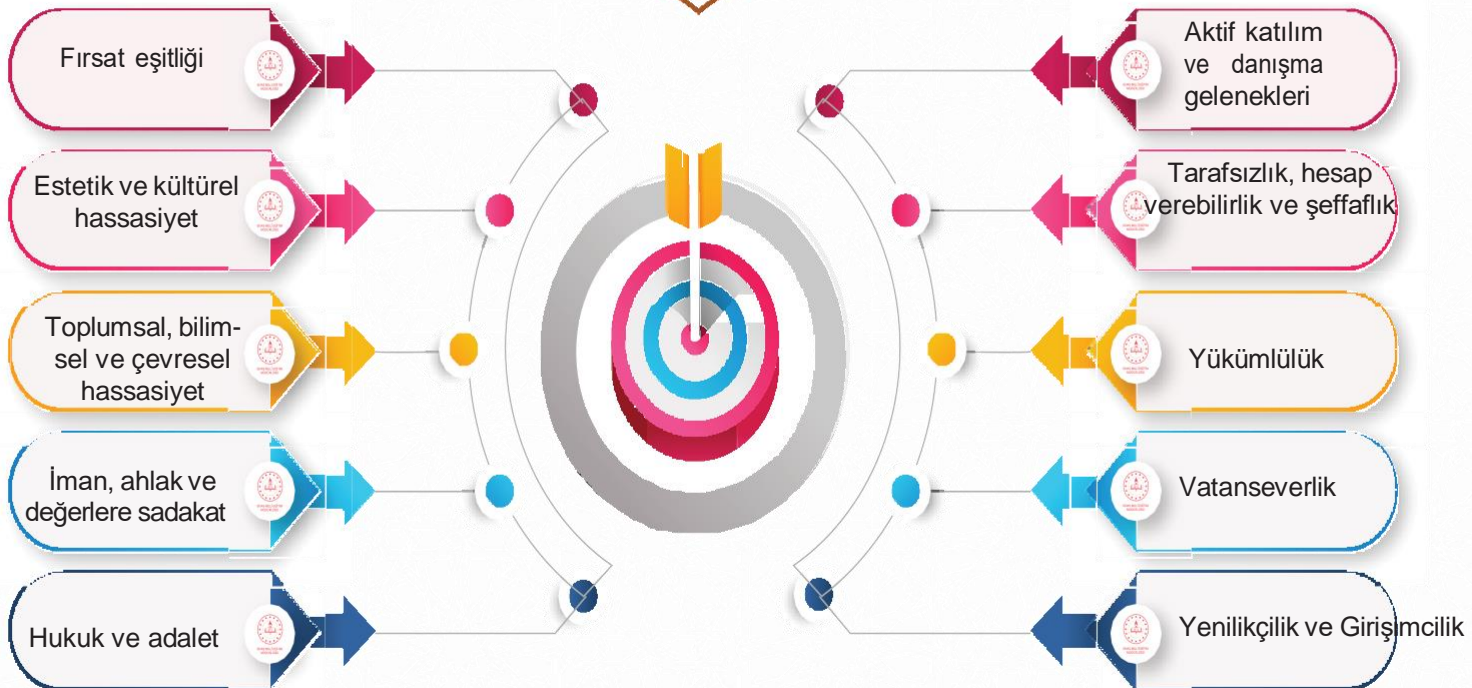
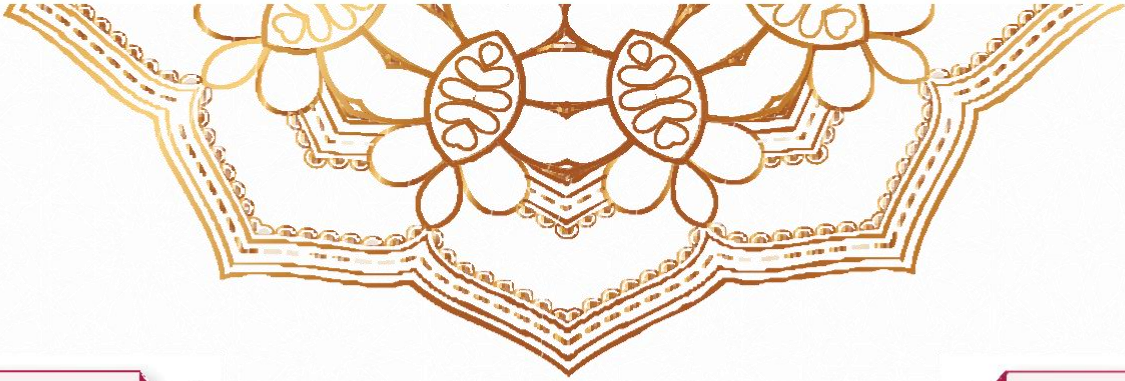
Aktif katılım ve danışma gelenekleri

Tarafsızlık, hesap verebilirlik ve şeffaflık

Yükümlülük

Vatansverlik

Yenilikçilik ve Girişimcilik



İÇERİDEKİLER

Amaç 1 :

Okul öncesi eğitim ve Temel eğitimde fırsat eşitliği ve eğitime erişimin sağlandığı, öğrenim süreçleri ve eğitim ortamlarının verimli kullanıldığı bir yapıyı inşa ederek öğrencilerimizi evrensel yeterliliklere sahip, millî ve manevî değerlerimizi özümsemiş sağlıklı ve mutlu bireyler olarak yetiştirmek.

- Hedef 1.1 : Temel eğitimde fırsat eşitliğini sağlayarak eğitime erişimi artırmaya yönelik iyileştirmeler hayata geçirilecektir.
- Hedef 1.2 : Okul öncesi eğitim desteklenerek erişim imkânları artırılacaktır.
- Hedef 1.3 : Temel eğitimde bilimsel, sosyal, sportif, kültürel ve sanatsal alanlarda etkinliklere katılım oranı artırılacak ve öğrencilere okuma kültürü kazandırılacaktır.
- Hedef 1.4 : İlkokul ve ortaokulda öğrenme kayıplarını azaltmaya yönelik destekleyici mekanizmalar güçlendirilecektir.

Amaç 2

Türkiye yüzyılı gereklerine uygun teknolojiyi üreten, bilim aracılığıyla geleceği kurgulayan, bilgi, beceri ve yetkinlikleri kazandıran, tarih bilinci ve nitelikli insan kaynağı yetiştiren, ekonomiye katkı sunan, değerleriyle bireyi hayata hazır kılan, empati ve nezaket kazandıran bir ortaöğretim yapısı ile öğrenciler yetiştirmek.

- Hedef 2.1 : Öğrencilerin yetkinliklerini ve niteliklerini geliştirmeye yönelik bireysel özellikleri de dikkate alınarak yapılacak çalışmalarla devamsızlık ve sınıf tekrarları azaltılacak ve eğitime katılımları artırılacaktır.
- Hedef 2.2 : Ortaöğretim sistemi, öğrencilere değişen dünyanın gerektirdiği başta okuma kültürü olmak üzere bilgi, beceri, yetkinlik ve yeterlilikleri kazandıran bir yapıya kavuşturulacaktır.
- Hedef 2.3 : İmam hatip okullarında bilgi, beceri ve yeterlilikler odağında, akademik başarı ve değerlere yönelik çalışmalar, proje ve sosyal etkinlikler yaygınlaştırılacaktır.
- Hedef 2.4 : Sosyal ve ekonomik sektörler ile iş birliği içinde ulusal ve uluslararası mesleki yeterliliğe, ahilik kültürüne, meslek ahlakına ve mesleki değerlere sahip; yenilikçi, girişimci, üretken, ekonomiye değer katan ehil iş gücü yetiştirilecektir.
- Hedef 2.5 : Mesleki ve teknik eğitim alanında eğitim-istihdam-üretim ilişkisi güçlendirilecek ve yerel iş birliği ve deneyim paylaşımı teşvik edilecektir.

Amaç 3

Toplumun bilgi, beceri ve yetkinliklerini geliştirmek amacıyla bireysel, istihdam odaklı farklı bir yaklaşımla hayat boyu öğrenme olanaklarını geliştirerek daha iyi sunmak.

- Hedef 3.1 : Farklı yeteneklere, özelliklere, ihtiyaçlara ve birikimlere sahip tüm bireylerin yaygın eğitimi aktif olarak yararlanabilmeleri amacıyla eğitimde kapsayıcılık sağlanacaktır.
- Hedef 3.2 : Hayat boyu öğrenme faaliyetleri ile bireylerde kişisel, çevresel ve mesleki anlamda farkındalık oluşturulacaktır.
- Hedef 3.3 : Tüm bireylere yönelik günümüz ihtiyaçlarına uygun genel, mesleki ve teknik eğitim kurs programları uygulanacaktır.
- Hedef 3.4 : Özel yaygın eğitim hizmetlerinin fırsat eşitliği ve erişilebilirlik bağlamında hayat boyu öğrenmeyi destekleyecek şekilde standartlara uygun olarak artırılabilecektir.

Amaç 4

Bireysel farklılıkları dikkate alan bir özel eğitim ve rehberlik anlayışıyla öğrencilerin, eğitim ve yaşam süreçlerindeki potansiyellerini en üst düzeye çıkaracak ve özel gereksinimli bireylerin toplumla bütünleşmelerini sağlayacak bilgi ve beceriler ile ilgi ve yetenekleri doğrultusunda gelişimlerini destekleyecek fiziki, beşerî ve teknolojik imkânları artırmak.

- Hedef 4.1 : Öğrencilerin bireysel özelliklerine ve öğrenme ihtiyaçlarına uygun fiziksel ve beşerî iyileştirmeler sağlanarak eğitime erişimleri artırılabilecektir.
- Hedef 4.2 : Özel eğitim ihtiyacı olan öğrencilerin kendi ilgi ve yetenekleri doğrultusunda sosyal ve akademik gelişimleri desteklenecektir.
- Hedef 4.3 : Akademik, sosyal, duygusal ve mesleki gelişim alanlarında sunulan rehberlik hizmetleri desteklenecektir.

Amaç 5

Türkiye Yüzyılı vizyonumuz doğrultusunda Kurum kültürünü oluşturmuş ,fiziki ve teknolojik altyapısıyla güçlü, nitelikli personelle eğitime erişimi ve kaliteyi artıracak, etkin ve hesap verebilen kurumsal yapıyı geliştirmek

- Hedef 5.1 : Öğretmen yetiştirme ve geliştirme süreci kapsamında mesleki gelişimini içerecek şekilde, personel nitelikleri artırılabilecektir.
- Hedef 5.2 : Tüm kademelerde eğitime erişimi sağlayacak planlamalar yapılarak doğa kaynaklı afetlere ve bulaşıcı hastalıklara karşı dirençli ve en uygun teknoloji ile bütünleştirilerek eğitim faaliyetlerinin kesintisiz olarak sürdürülmesine çevreci ve nitelikli mimariye sahip eğitim ortamlarının oluşturulması sağlanacaktır.

I. BÖLÜM

MALİYETLENDİRME

Politika tercihlerinin ve karar alma sürecinin rasyonelleştirilmesine katkıda bulunmaktır. Bu sayede, stratejik plan ile bütçe arasındaki bağlantı güçlendirilecek ve harcamaların önceliklendirilme süreci iyileştirilecektir.

Bu temel gayeden hareketle planın tahmini maliyetlendirilmesi şu şekilde yapılmıştır:

- Hedeflere ilişkin eylemler durum analizi çalışmaları sonuçlarından hareketle birimlerin katılımlarıyla tespit edilmiştir,
- Eylemlere ilişkin maliyetlerin bütçe dağılımları yapılmadan önce genel yönetim giderleri ayrılmıştır,
- Eylemlere ilişkin tahmini maliyetler belirlenmiştir,
- Eylem maliyetlerinden hareketle hedef maliyetleri belirlenmiştir,
- Hedef maliyetlerinden yola çıkılarak amaç maliyetleri belirlenmiş ve amaç maliyetlerinden de stratejik plan maliyeti belirlenmiştir.

II. BÖLÜM

İZLEME VE DEĞERLENDİRME

İZLEME VE DEĞERLENDİRME

Bu bölümde MEB 2024-2028 Stratejik Planı'nın izleme ve değerlendirme modeline ve aşamalarına değinilmiştir. Ayrıca, izleme ve değerlendirme faaliyetlerinin etkin bir şekilde gerçekleştirilmesi için oluşturulan performans göstergelerine ilişkin sorumlu birimlere yer verilmiştir

MEB 2024-2028 STRATEJİK PLANI İZLEME VE DEĞERLENDİRME MODELİ

Stratejik planlarda yer alan amaç ve hedeflere ulaşma durumlarının tespiti ve bu yolla stratejik planlardaki amaç ve hedeflerin gerçekleştirilebilmesi için gerekli tedbirlerin alınması izleme ve değerlendirme ile mümkün olmaktadır. İzleme, stratejik plan uygulamasının sistematik olarak takip edilmesi ve raporlanmasıdır. Değerlendirme ise uygulama sonuçlarının amaç ve hedeflere kıyasla ölçülmesi ve söz konusu amaç ve hedeflerin tutarlılık ve uygunluğunun analizidir.

Belirtilen temel ilkeler ve veri analiz yöntemleri doğrultusunda Millî Eğitim Bakanlığı 2024-2028 Stratejik Planı İzleme ve Değerlendirme Modeli'nin çerçevesini;

1. Performans göstergeleri ve stratejiler bazında gerçekleşme durumlarının belirlenmesi,
2. Performans göstergelerinin gerçekleşme durumlarının hedeflerle kıyaslanması,
3. Stratejiler kapsamında yürütülen faaliyetlerin Bakanlık faaliyet alanlarına dağılımının belirlenmesi,
4. Sonuçların raporlanması ve paydaşlarla paylaşımı,
5. Hedeflerden sapmaların nedenlerinin araştırılması,
6. Alternatiflerin ve çözüm önerilerinin geliştirilmesi **süreçleri oluşturmaktadır**

01



Performans göstergeler ve stratejiler bazında gerekleme durumlarının belirlenmesi,

02



Performans göstergelerinin gerekleme durumlarının hedeflerle kıyaslanması,

03



Stratejiler kapsamında yrtlen faaliyetlerin Bakanlık faaliyet alanlarına dađılımının belirlenmesi,

04



Sonuçların raporlanması ve paydaşlarla paylaşımı,

05



Hedeflerden sapmaların nedenlerinin araştırılması,

06



Alternatiflerin ve zm nerilerinin geliřtirilmesi.

Yılın tamamına ilişkin ikinci izleme kapsamında ise MEM Stratejik Plan İzleme ve Değerlendirmesi vasıtasıyla Strateji Geliştirme Şube Müdürlüğü tarafından harcama birimlerinden sorumlu oldukları performans göstergeleri ve stratejiler ile ilgili yıl sonu gerçekleşme durumlarına ait veriler toplanarak konsolide edilecektir.

Stratejik Plan Değerlendirme Raporu, İl Müdürü başkanlığında yapılan değerlendirme toplantısında stratejik planın kalan süresi için hedeflere nasıl ulaşılabileceğine ilişkin alınacak gerekli önlemleri de içerecek şekilde nihai hâle getirilmiştir. Hedeflerin ve ilgili performans göstergeleri ile risklerin takibi, hedeften sorumlu birimin harcama yetkilisinin; hedeflerin gerçekleşme sonuçlarının harcama birimlerinden alınarak konsolide edilmesi, analizi, değerlendirilmesi Strateji Geliştirme Şube Müdürlüğünün sorumluluğundadır.

PERFORMANS GÖSTERGELERİ

MEM 2024-2028 Stratejik Planı'nda belirlenen hedeflere ne ölçüde ulaşıldığını ortaya koyabilecek yeterli sayıda ve nitelikte performans göstergeleri kullanılmıştır. Stratejik planda, izleme ve değerlendirme faaliyetlerinin etkili bir şekilde gerçekleştirilmesi için performans göstergelerinden yararlanılmıştır. Performans göstergelerinin izlenmesinde standartlaşmanın sağlanması ve güvenilirliğin temin edilmesi önemli bir konudur. Bu sebeple performans göstergelerinin kimlik kartı olarak nitelendirilebilecek "Performans Göstergesi Kartı" geliştirilmiştir. Bakanlığımıza özgü geliştirilen performans göstergesi kartı ile her bir performans göstergesinin kavramsal çerçevesi, veri kaynağı, kapsamı, veri temin dönemi, hesaplama yöntemi gibi bilgiler kayıt altına alınarak gösterge bilgi tablosunda toplanmıştır. Bu yolla performans göstergelerine ilişkin izleme verilerinin güvenilirliğinin ve karşılaştırılabilirliğinin güvence altına alınması sağlanmıştır.

